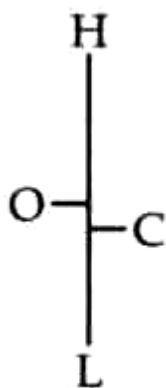


Индикатор грубого определения тренда по двум последним барам. Источник книга Б.Вильямса «Торговый Хаос».

На первом уровне трейдера-новичка необходимо научиться читать рынок самостоятельно, а не прислушиваться к мнениям других аналитиков для принятия торговых решений.

Посмотрите на это изображение.



Посмотрите на это изображение. Это так называемый бар. Таким образом отображается основная информация о ценовых колебаниях на ценовом графике, которую дает нам рынок – OHLC.

O – Open – цена открытия,
H- High – наибольшая цена,
L- Low – наименьшая цена и
C – Close – цена закрытия

Каждый временной период на графике отображается баром. 1 минута, 5 минут, день. Месяц. Основной торговый период – день. Большинство трейдеров не понимает, насколько велик объем информации, содержащийся в этих величинах.

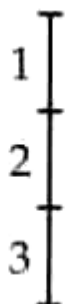
Цена открытия сообщает нам, где находилась точка баланса между покупателями и продавцами на начало торгов (периода)

"Наибольшая" - сообщает нам самую высокую точку, в которую совместные действия быков переместили цену. Очевидно, что быки хотят, чтобы цена шла выше, чем вершина бара, позволяя им получать большее количество прибыли. Всегда существует точка, где сила быков исчерпывается, и/или медведи становятся достаточно сильными, чтобы остановить рост. Такая ситуация выгодна и желательна медведям, потому что они теряют деньги на каждом минимальном движении цены растущего рынка.

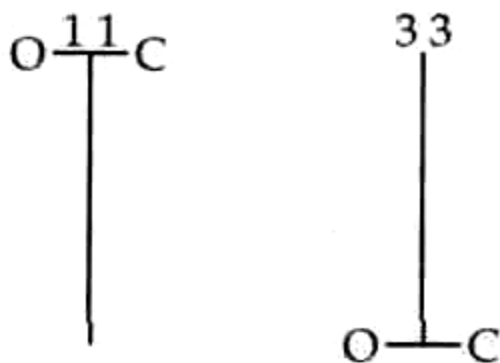
"Наименьшая" - самая низкая цена. Сообщает нам точную цену, на которой медведи испустили дух, и быки уничтожили их силу движения в нисходящем направлении.

"Закрытие" говорит нам, где все же находится существенная точка баланса сил на конец периода. Если период имеет более длительные временные рамки (день, неделя, месяц), цена закрытия также предоставит нам информацию о том, где торгующие на рынке нашли баланс, устраивающий их, чтобы оставить цену на ночь, на выходные и так далее.

Если разделить бар на три части, то информация в какой части бара происходило открытие цены и в какой части закрылась торговая сессия может сказать нам как будут развиваться события в будущем.



После деления бара на три равные части, мы можем определить уровни открытия и закрытия, относительно этих частей. Присвоим произвольным образом цене открытия номер один, а цене закрытия - номер два. Таким образом, номер, присвоенный ценам открытия и закрытия, определяется сегментом бара (вершина, основание, середина), в котором оказались открытие и закрытие. На Рисунке представлены примеры двух баров.

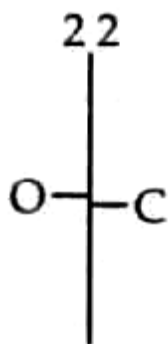


Для первого бара цены открытия и закрытия размещены в верхней трети, поэтому сегмент получил номер 1. Исходя из этого, определим бар слева как 1-1 бар. Бар, расположенный справа, отмечаем как 3-3, потому, что и цена открытия, и цена закрытия расположены в нижней трети этого бара. Всякий раз, когда вы видите экстремум (бар, в котором обе цены: открытие и закрытие расположены в одной и той же трети - в верхней или нижней части бара), это означает, что *в 85% случаев рынок изменит свое направление в течение срока формирования последующих баров, числом от 1 до 5, того же самого масштаба, как и тот, что исследуется.* Одно только это знание может кардинально изменить результаты вашей торговли.

Конфигурация баров дает нам ценную информацию, Она сообщает нам совершенно точно о тех, кто всем заправлял, и что они делали в течение определенного периода времени. Например, в баре 1-1 (одновременно открытие и закрытие определились в верхней трети), мы знаем, что в ранней части периода атаковали медведи, а затем, в течение последней

части периода главенствовали быки. Победили покупатели. Почему? - Потому что бар закрылся в верхней трети. Другого объяснения такому бару быть не может.

Прямо противоположная информация будет истинной для бара 3-3. Покупатели атаковали во время ранней части периода, а продавцы определяли движение в течение последней части периода, и остались главными в самом конце периода. Вся эта информация содержится в каждом баре, на любом графике, который вы рассматриваете. В этой точке мы используем микроскоп для изучения информации, Позже мы будем применять широкую линзу, чтобы суметь захватить общий рисунок рынка. Графики подобны картинам, которые нарисованы художником – РЫНКОМ.

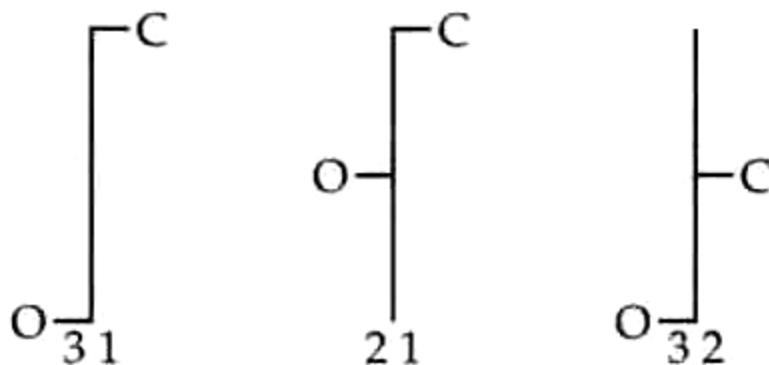


В отличие от баров 1-1 или 3-3, бар 2-2 представляется более неопределенным. Бар 2-2 помечен таким образом, потому что цены открытия и закрытия расположены в средней трети бара. В отличие от экстремальных баров (1-1 и 3-3), он не сообщает нам с большой долей уверенности, кто главенствовал в конце периода. Для того, чтобы указать на то, что этот бар дает нам относительно мало информации, мы обозначаем его как *нейтральный*.

В терминологии анализа "японских свечей" он определяется как "волчок"⁴¹, либо "дожи"⁴² и указывает на то, что ни покупатели, ни продавцы не были в подавляющем превосходстве в течение этого периода.

При таком специфическом подходе в классификации баров существует только девять возможных альтернатив. Мы уже охватили три из них (два экстремальных и один нейтральный).

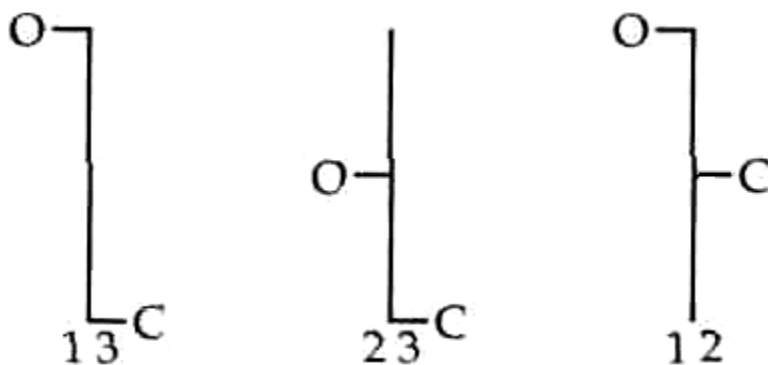
Следующую группу назовем **альпинистами**. Их основной характеристикой является то, что открытие всегда ниже, чем закрытие. Их обозначения: 3-1, 2-1, и 3-2, как представлено на следующем Рисунке.



Бар 2-1 сообщает нам немного меньше информации, но говорит о том,

что покупатели контролировали ситуацию в конце периода. Бар 3-2 снабжает нас наименьшим объемом информации из всех "альпинистов". Он указывает нам на то, что покупатели сумели обеспечить закрытие выше открытия, но, некоторое время в течение периода бара, продавцы занимали цену выше закрытия. В результате, мы не можем определить, кто же все-таки владел ситуацией в конце этого периода.

В последней группе, состоящей из трех возможных вариантов и помечаемой как **«бродяги»**, закрытие ниже, чем открытие, то есть: цена движется вниз. Группа включает бары 1-2, 2-3 и 1-3 (см. следующий рисунок) Бар 1-3 обеспечивает нас наибольшим объемом информации: в основном, продавцы определяли ситуацию в течение периода и, конечно же, были все еще подавляюще активны при его завершении.

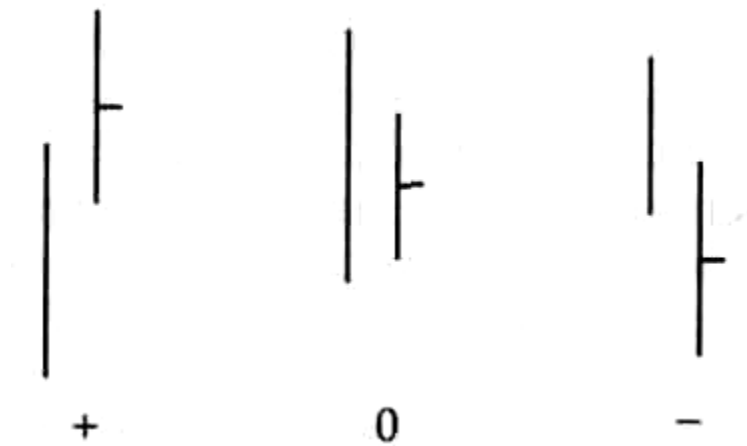


Бар 2-3 предоставляет нам несколько меньше информации, но, тем не менее, он указывает на то, что продавцы контролировали ситуацию в конце периода. Бар 1-2 сообщает нам наименьшее количество информации. Мы не можем быть уверены, кто был главным к окончанию периода: продавцы или покупатели.

Теперь мы видим, что, рассматривая цены открытия, наибольшие, наименьшие и закрытия, мы в состоянии много понять о том, кто владеет ситуацией и какие действия совершает. Эта важная концепция исходит из того, что каждый бар ясно указывает, как взаимодействие покупателей и продавцов перемещало точку баланса в течение периода. Исключительно только этой информации уже намного больше той, которую большинство трейдеров могут усмотреть в рынке.

Текущее движение (тенденция)

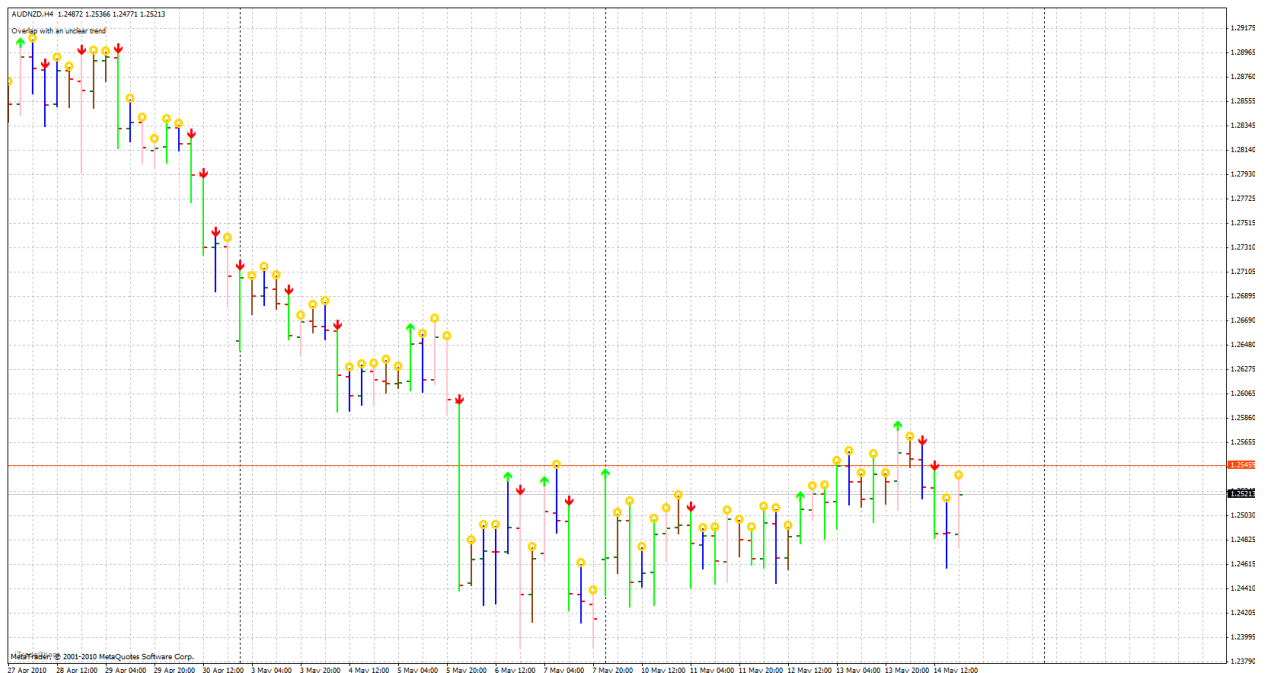
Теперь мы нуждаемся в дополнительных входных данных, чтобы сузить нашу оценку рыночного действия. Каково направление текущей тенденции? Говоря "текущей", я имею в виду, "по сравнению с предыдущим баром того же масштаба". Например, на 5-минутном графике мы определяем общую протяженность периода в 10 минут (2 бара). На часовом графике мы рассматриваем в общей сумме 2 часа. И т.д.

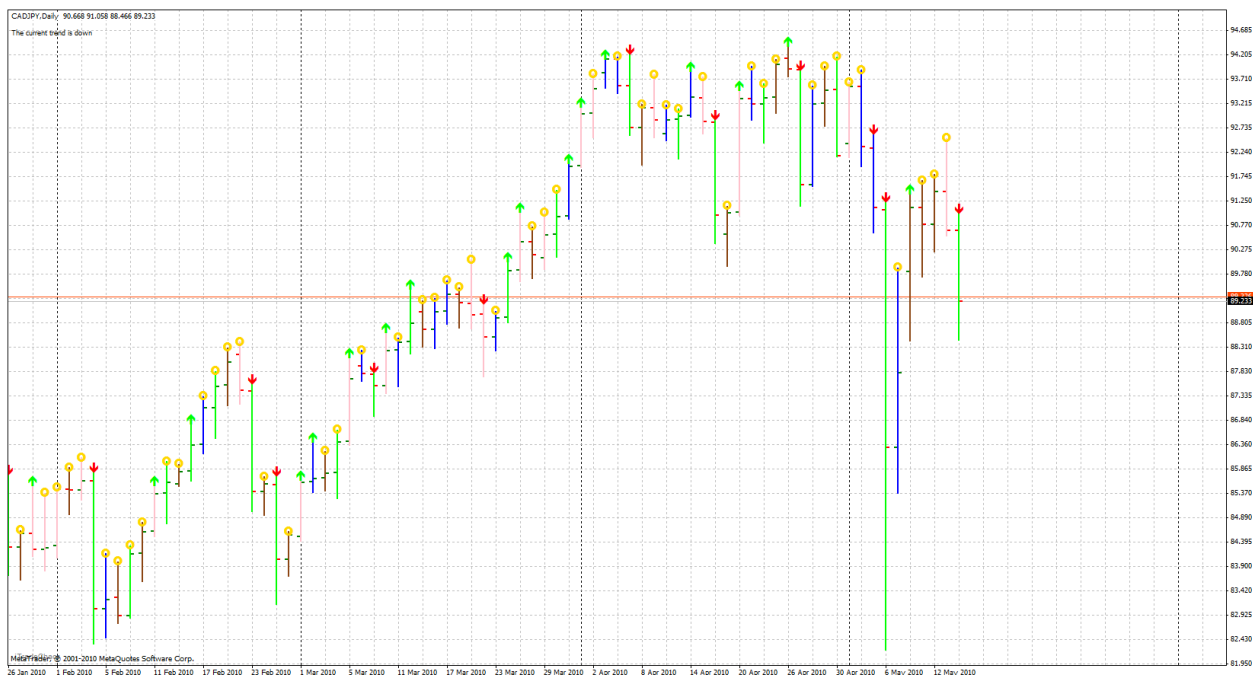


Наш "быстрый и грязный" способ определения тенденции представлен в паре баров на рисунке. Если средняя точка текущего бара расположена выше пика предыдущего, то тренд направлен вверх и обозначается знаком плюс (+). Если средняя точка внутри ценового интервала предыдущего бара, мы обозначим это "0" и назовем эту ситуацию "перекрытие с неясным трендом". Если средняя точка ниже диапазона цен предыдущего бара, то мы ставим метку в виде знака минус (-), чтобы указать, что тенденция вниз. Теперь мы знаем, кто управляет ситуацией и что собирается делать, и к нам начинает приходить ощущения для создания долгосрочной картины, исходя из знания о том, куда направлена текущая тенденция.

По этой теории построен индикатор `iTradeChaos_NOOB.MQL`

На графике видны указатели «зеленая стрелка вверх», «красная стрелка вниз» и «0», которые «грубо» определяют тренд по двум последним барам. Они введены для удобства и заменяют описанные выше значки +, 0 и -. Если после явно выраженного бычьего бара, отмеченного знаком «зеленая стрелка вверх» следует череда баров с пометкой 0, тренд не изменен он остается бычьим. Аналогично для медвежьего ценового движения.





Я расширил функции индикатора.

Индикатор окрашивает бары в разные цвета и указывает трейдеру на следующую информацию:

Объем вверх, MFI вверх - зеленый

Объем вниз, MFI вверх - красный фальшивый

Объем вниз, MFI вниз - коричневый увядающий

Объем вверх, MFI вниз - синий "Приседающий бар"

<http://moremoney.com.ua>